



# BILAN DE MANDATURE

2018 -2023

Conseil économique social environnemental régional de Normandie



# BILAN DE MANDATURE



---

**04**  
A PROPOS DU CESER

---

**06**  
3 QUESTIONS  
AU PRESIDENT

---

**08**  
DONNER UNE  
VISION STRATEGIQUE

---

**16**  
DECELER LES  
OPPORTUNITES  
DU TERRITOIRE

---

**20**  
AMELIORER LA VIE  
DES NORMANDS

---

**26**  
PORTER UN  
REGARD A 360°

---

## A propos du CESER...

Le Conseil économique, social et environnemental régional (CESER) est la 2<sup>ème</sup> assemblée de la Région Normandie. Responsables patronaux, syndicaux ou associatifs, personnalités issues du monde de l'environnement ou encore de la recherche, toutes et tous se retrouvent au CESER, l'assemblée représentative de la société civile en Normandie.

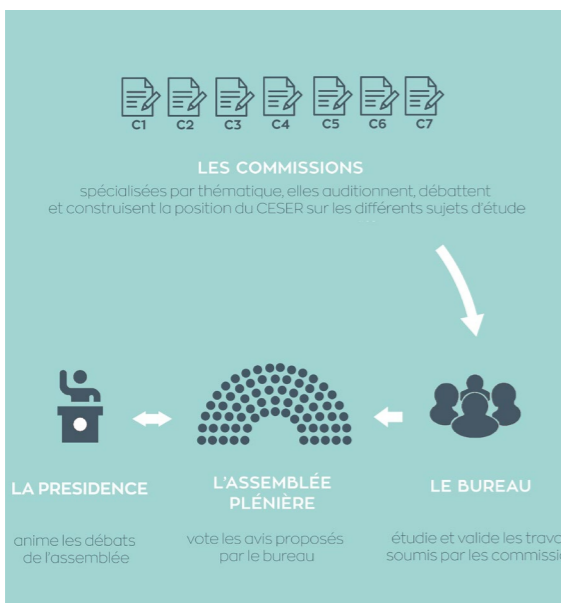
Le CESER s'exprime sur l'ensemble des sujets d'intérêt régional (formation, développement économique, transport, culture, santé, environnement...), et privilégie une approche par le développement durable. Il ajoute à ses travaux une vision prospective de la Normandie et s'attache à systématiquement faire le lien entre les préoccupations des citoyens et leur traduction concrète dans l'action publique. Depuis 2015, il est également en mesure de contribuer à l'évaluation des politiques publiques, et depuis la loi 3DS de 2022, de conduire des études de prospective territoriale.

## Notre assemblée

130 membres nommés pour 6 ans répartis dans 4 collèges



## Notre fonctionnement



## Nos commissions

- Commission 1**  
Emploi - Formation
- Commission 2**  
Développement humain et qualité de vie
- Commission 3**  
Territoires, environnement, projets structurants
- Commission 4**  
Développement économique
- Commission 5**  
Recherche, innovation, coopération
- Commission 6**  
Budget, évaluation des politiques publiques
- Commission 7**  
Prospective

## 50 ans du CESER



Le 26 septembre 2022, près de deux cents personnes étaient réunies au Carré des Docks du Havre pour célébrer les 50 ans du CESER de Normandie. Pour son demi-siècle d'existence, le CESER a rassemblé, le temps d'un après-midi, intervenants et invités pour réfléchir à la démocratie participative et à son expression citoyenne. Le colloque, ouvert par le président du CESER de Normandie, accueillait notamment Thierry Beudet, président du CESE de la République, Chantal Jouanno, présidente de la Commission nationale du débat public, Pierre-André Durand, préfet de la région Normandie et Edouard Philippe, maire du Havre. Les mobilités, l'accès à la santé pour tous, la valeur de l'expression citoyenne ou le Conseil national de la refondation sont autant de sujets qui ont alimenté les débats.

## Evaluation des politiques publiques

Selon les termes de la loi, le CESER "contribue à des évaluations et à un suivi des politiques publiques régionales". Cette mission, confiée par la loi NOTRe de 2015, s'exerce au travers des études et avis du CESER, mais également par l'association du CESER à des travaux évaluatifs conduits par le Conseil régional. Le CESER de Normandie participe par ailleurs à la promotion de l'évaluation des politiques publiques en lien avec les autres CESER de France.

[Contribution à l'évaluation des politiques publiques régionales. Septembre 2022](#)

## 3 questions à Jean-Luc Léger, président du CESER de Normandie

Quel regard portez-vous sur la mandature 2018-2023 ? Quels en sont les moments clefs ?



Je distinguerai les moments forts que l'assemblée a connus et ceux que j'ai vécus en tant que président, mais surtout en tant que membre de cette institution. En ce qui concerne l'assemblée, je citerai d'abord **les 50 ans du CESER**, qui ont permis de rappeler à l'environnement institutionnel l'existence du Conseil économique social et environnemental régional et les rôles que notre assemblée est en capacité d'assurer. Cela a également permis de faire la démonstration de son rayonnement et de l'étendue de ses partenariats. Bref, de sa légitimité. Et comme ce fût un beau moment, ne boudons pas le plaisir de le rappeler !

**La réunion conjointe du Conseil Régional et du CESER** en février 2023 sur un objet aussi important que le SRADDET fût aussi un moment phare. C'était une première et je sou-

haite que ce ne soit pas une dernière car ces deux assemblées doivent dialoguer.

La **crise sanitaire** enfin, parce que nous avons été, comme toutes et tous, sidérés par une réalité venue nous heurter qui s'est traduite par un mot : le confinement. Il a fallu très rapidement s'organiser, adapter nos comportements pour continuer à faire fonctionner le CESER, poursuivre nos travaux en cours et mener une réflexion sur les situations vécues et les enseignements à en tirer sur la gestion des crises et des aléas.

A titre personnel, ce sont **les 32 débats que le CESER a co-animés** en février 2019 avec des communes, EPCI, syndicats et associations dans le cadre du Grand débat national. Ce fût fort en émotions et j'en tire un bilan extrêmement positif pour le CESER. Ces débats, au cours desquels nous avons entendu le témoignage de plus de 2 000 citoyens, ont fait évoluer le fond de doctrine du CESER notamment sur les mobilités et la santé.

Autre séquence importante : **Lubrizol** ! L'incendie de cet établissement industriel a abouti sur un travail fourni quant à la nécessaire information à la population lors de crises, montrant de plus la singularité d'approche du CESER.

Enfin, **Chapelle Darblay**. Je suis fier de l'action menée par notre CESER qui a poussé les pouvoirs publics à se mobiliser pour défendre les enjeux de la fabrication du papier en général et du papier recyclé en particulier. Il a su fédérer les parties prenantes de la filière papetière et impulser la création d'un groupe de travail pour répondre aux défis que les lobbies du plastique et du numérique ont engagés et qui nuisent directement à l'industrie papetière.

Quelles sont vos plus grandes satisfactions durant ces 8 ans de présidence ?

Elles sont nombreuses mais la première est d'avoir présidé une assemblée **apaisée**. En 2016, il fallait impérativement réussir la fusion des deux anciens CESER. Nous y sommes parvenus collectivement en deux ans. Pour cela, il a fallu permettre à chaque organisation et ses représentant.tes y siégeant d'avoir une place **reconnue et identique** pour tous, avec une **parité** femmes – hommes absolue. D'autre part, le respect des collègues, la parole pour tous, sans invective, en mesurant la portée des mots utilisés avec la possibilité de mettre en cause les idées mais pas les personnes est une source de satisfaction. Le **degré d'implication** des membres de l'assemblée et la **qualité de nos productions** en témoignent.

J'ai également voulu **établir des relations durables** avec tous les préfets et sous-préfets lorsque l'occasion se présentait et, dans le même esprit, j'ai souhaité des **relations plus étroites** avec la Chambre régionale des comptes, la Caisse des dépôts et consignations, la Banque des



territoires, la Banque de France et d'autres institutions publiques telles que Pôle Emploi. Parallèlement, je cherchais le même type d'échanges entre les vice-président.es du Conseil régional et les président.es des commissions qui s'y sont attelés selon la feuille de route que je leur ai fournie. Nous avons obtenu de beaux résultats avec des travaux en commun, sur **l'hydrogène**, le **CPRDFOP** ou sur la prochaine **politique de santé en 2024**.

Que souhaitez-vous à la nouvelle mandature ?

Je ne lui souhaite que du **bonheur**. Mon souhait le plus cher est que la personne qui me succède puisse **poursuivre le travail entrepris** pour faire évoluer le CESER et **être la garante d'une assemblée qui produise des contenus pertinents et constructifs**.

Je souhaite également que le CESER continue de **s'ouvrir au dialogue avec les Normands**, ce que nous avons entrepris à travers certains travaux, comme **l'accès à la santé et aux soins** ou la **jeunesse**. Je pense que nous devons être plus audacieux encore par la réponse à des conventions citoyennes. Le CESER est une des très rares institutions publiques à être en capacité d'y parvenir car lorsque nous

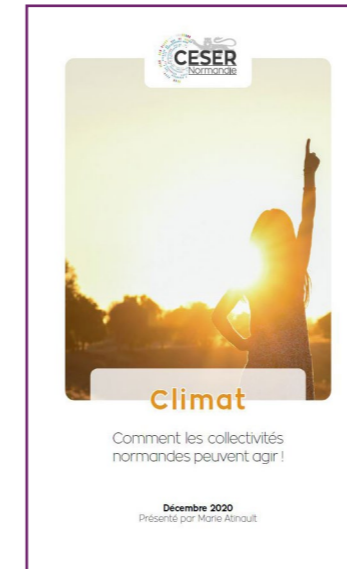
rencontrons des Normands, nous voyons des citoyens (et non des électeurs) et nous savons **transformer une addition d'opinions personnelles en intelligence collective**. Et de cela, nous en aurons besoin avec les années qui viennent... La montée des populismes ne peut qu'exacerber le débat public sur des sujets très polémiques. Le CESER peut **aborder les sujets autrement**, prendre du recul, de la hauteur de vue. Ainsi, le CESER pourra être amené à **jouer un rôle de plus en plus important**. En cas de crise politique et sociale majeure, j'en suis persuadé, **le CESER sera le lieu de médiation**.

# DONNER UNE VISION STRATEGIQUE


Saisi de tous les documents budgétaires et schéma d'orientation, le CESER émet des avis afin d'épauler les élus régionaux dans leurs prises de décision. Parallèlement, il s'empare régulièrement de sujets stratégiques à l'échelle du territoire afin d'identifier les grands enjeux à venir. Aménagement du territoire, économie, climat, santé, formation et orientation professionnelles sont autant de sujets dont se sont emparés les membres du CESER lors de cette mandature.


## Des stratégies pour le climat et la biodiversité

Climat : les enjeux de l'action des collectivités territoriales en Normandie



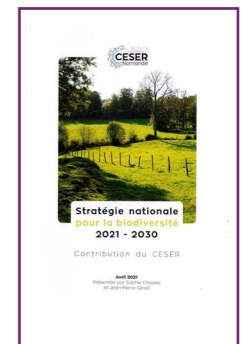
En Normandie comme ailleurs, les chiffres suffisent à faire transpirer ! Si les émissions de gaz à effet de serre se poursuivent au rythme actuel, le mercure pourrait grimper de 4° d'ici la fin du siècle, ce qui exposerait notre région à davantage de vagues de chaleurs et moins de précipitations. Les collectivités normandes ont donc une responsabilité particulière pour prendre de nouvelles mesures afin de parvenir à la neutralité carbone en 2050. L'avis du CESER souligne que la sobriété et les économies d'énergie doivent constituer une priorité de l'action publique, ce qui implique de réexaminer les politiques publiques (régionales) pour les mettre en cohérence avec les enjeux climatiques, via notamment la mise en place d'une éco-conditionnalité des dispositifs régionaux d'aides et de subventions.


 Pour atteindre l'objectif de neutralité carbone en 2050, l'empreinte carbone des Français doit être divisée par 5 pour se situer autour de 2t<sub>éq</sub>CO<sub>2</sub> par habitant et par an, contre environ 10t<sub>éq</sub> CO<sub>2</sub> actuellement.

 [Climat : les enjeux de l'action des collectivités territoriales en Normandie | Ceser Normandie Décembre 2020](#)

Stratégie nationale de la biodiversité 2021-2030

Le déclin de la biodiversité est massif et la Normandie n'y échappe pas. S'inscrivant dans le cadre de l'élaboration de la Stratégie nationale pour la biodiversité (SNB) 2021-2030, la contribution du CESER dresse un état des lieux succinct sur les enjeux de la biodiversité en Normandie, affectée par l'artificialisation des sols, les pollutions liées aux activités humaines ou encore les impacts du changement climatique. Elle formule une cinquantaine de propositions prioritaires, relevant à la fois des échelons national, régional, et local, afin d'alimenter les stratégies liées, tout comme les actions locales visant à préserver et reconquérir la biodiversité.



 94 500 ha de prairies ont été perdus entre 2008 et 2018 en Normandie, essentiellement au profit des grandes cultures, et dans une moindre mesure pour être artificialisées.

 [Mai 2021 Contribution sur la Biodiversité](#)

Schéma stratégique d'aménagement et de développement de la Vallée de la Seine

Etabli en 2015, le Schéma stratégique d'aménagement et de développement de la Vallée de la Seine constitue un document d'orientation fixant les objectifs prioritaires à poursuivre à l'horizon 2030. Il a été mis à jour en 2022 autour de quatre thématiques allant de la décarbonation de l'industrie à la recherche et l'innovation, en passant par les mobilités. Le CESER a répondu à la sollicitation du Délégué interministériel au développement de la Vallée de la Seine et a

formulé plusieurs propositions sur chacune de ces thématiques.

Le SRDEEII

Le Schéma régional de développement économique, d'innovation et d'internationalisation donne les grandes orientations de la Région en matière économique. Le CESER rappelle à nouveau dans sa contribution qu'il convient de mettre en cohérence l'ensemble des politiques régionales à l'image de ce qu'il préconise pour le Schéma stratégique d'aménagement et de développement de la Vallée de la Seine.




Le 6 février 2023, une réunion conjointe et fructueuse entre le CESER et la Région Normandie se tenait au Havre afin de contribuer à la réflexion sur les modifications à apporter au SRADDET.

### Le Schéma régional d'aménagement, de développement durable et d'égalité des territoires



La loi Climat et Résilience du 22 août 2021 nécessite d'apporter des modifications au SRADDET avant février 2024 et concerne plus particulièrement la territorialisation des objectifs relatifs à la consommation d'espaces et à l'artificialisation des sols. Ce nouvel outil de planification territoriale de la Région a été l'occasion pour le CESER d'attirer l'attention sur un enjeu central : la réduction de la consommation d'espaces agricoles et naturels. En effet,

un régime de surconsommation foncière est à l'œuvre en Normandie. L'artificialisation progresse à un rythme 5 fois plus élevé que la croissance démographique, la croissance du parc de logement est 5 fois plus importante que celle de la population et le taux de vacance s'élève à 7,9 %. Le CESER a rendu plusieurs avis sur ce schéma au cours de la mandature, en rappelant le besoin de réduire l'artificialisation des sols et en rappelant son adhésion à l'objectif du ZAN

 [SRADDET : pour une stratégie ambitieuse en faveur de la réduction de la consommation d'espaces naturels et agricoles | Ceser Normandie – Septembre 2018](#)

 [Adoption du SRADDET décembre 2019](#)



### CPRDFOP 2023-2028


Les formations et l'orientation professionnelles s'adressent autant aux demandeurs d'emploi qu'aux jeunes en formation initiale ou aux salariés en entreprises, d'où l'importance du Contrat de Plan régional de Développement des Formations et de l'Orientation Professionnelles. Dans sa contribution à son élaboration et à sa mise en œuvre, le CESER a souligné l'importance de définir et de garantir une stratégie durable quadripartite avec une feuille de route partagée par tous les acteurs concernés. De plus, les axes stratégiques du CPRDFOP doivent être définis, évalués et actualisés régulièrement en concertation avec les acteurs du quadripartisme.

 [CPRDFOP | Ceser Normandie Juin 2022](#)



### Schéma régional de l'enseignement supérieur, de la recherche et de l'innovation

Le CESER a contribué à la rédaction du futur SRESRI en soulignant, notamment, la nécessité de le doter d'une évaluation continue et finale. Avec une part de jeunes en formation supérieure qui est inférieure à la moyenne nationale au niveau doctorat, il est impératif de rendre plus lisible l'ESRI normand pour qu'il soit davantage inclusif, de renforcer le continuum Bac-3 / Bac +3 et de permettre une meilleure information sur l'insertion après la formation.

 109 599 étudiants inscrits dans l'enseignement supérieur (66% en licence contre 58,3 % au national) ; 5,2 % d'étudiants en plus entre 2018-2019 et 2020-2021 (3,8% au niveau national).



## Contrats de Plan Etat-Région

Les CPER et CPIER constituent un outil de contractualisation entre l'État et la Région pour la mise en œuvre de projets structurants. Les contrats de plan signés entre l'État et le Conseil régional les engagent sur des financements conjoints dans des secteurs stratégiques ou prioritaires pour l'aménagement et le développement des territoires. Il existe également des contrats de plan interrégionaux État-Régions (CPIER). La dernière génération porte sur la période 2021-2027. Dans son avis obligatoire, le CESER émet diverses observations sur les crédits accordés par l'Etat.

## La Région, autorité de gestion des fonds européens

La Région gère le Fonds européen de développement régional (FEDER). Elle a aussi la charge d'une partie du Fonds européen agricole pour le développement rural (FEADER), du Fonds social européen plus (FSE+) et du nouveau Fonds pour une transition juste (FTJ). Le Programme opérationnel FEDER-FSE Normandie est doté de 488,7M€ pour la période 2021-2027, dont 400,4M€ pour le FEDER et 88,3M€ pour le FSE. Le CESER, quant à lui, émet un avis obligatoire sur les orientations en développant un certain nombre de préconisations. Entreprises, associations, collectivités locales, ONG, universités, chercheurs, agriculteurs peuvent bénéficier des fonds européens.



Pilotage et gestion des fonds européens 2021-2027 | Ceser Normandie

## Le CESER se mobilise pour Chapelle Darblay



Que peut faire un CESER face à la fermeture d'une usine susceptible de provoquer la perte de 230 emplois directs et 800 emplois indirects tout en mettant en difficulté la capacité de recyclage de déchets papiers de la France ? Pousser les pouvoirs publics (Etat, Région, intercommunalités) à se mobiliser pour trouver rapidement un repreneur et sauver l'outil industriel ou assister impuissant au manque de mobilisation pour sauver une partie du tissu économique normand ? Le CESER a tranché en réunissant en mars 2021 les EPCI du territoire afin d'examiner les solutions juridiques et financières et trouver une issue positive. S'en sont suivies des rencontres avec la secrétaire d'Etat en charge de l'industrie, et la création d'un groupe de travail réunissant une cinquantaine de parties prenantes - éditeurs, producteurs, association de défense de l'environnement - à l'initiative de la rapporteure de la mission parlementaire sur l'avenir de la filière papetière et du CESER. Autant de mobilisations qui ont permis d'impulser la mise en route d'une véritable filière papier-carton française jusqu'alors inexistante.

## Préparer le terrain pour un tourisme vert, ouvert et connecté

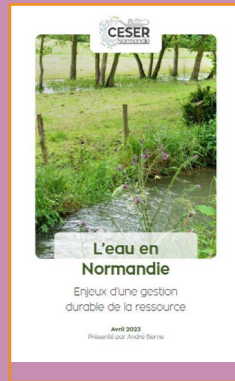


Destination touristique connue du monde entier, la Normandie est à la croisée des chemins. En cause ? L'attrait croissant pour les destinations fraîches et le sur tourisme que connaît le littoral. L'un des enjeux à l'orée de 2040 sera d'éviter l'excès de nuisances pour le territoire et ses habitants ; les attentes de services évoluant et intégrant de plus en plus d'exigences sociales et environnementales. Relever ces défis oblige à une mise en mouvement immédiate de la chaîne des acteurs, professionnels et institutionnels. Le CESER fait des propositions pour accompagner les nouvelles tendances et anticiper les choix à opérer. Préparer le terrain pour un tourisme vert, ouvert et connecté demande un schéma directeur régional du tourisme qui assure une présence inter-institutionnelle dans la gouvernance et garantit la cohérence des offres, la répartition des flux, et un réel accès de tous les Normands à l'offre touristique.



Vivre en Normandie en 2040 - Focus sur le tourisme | Ceser Normandie  
Juin 2021

## Eau secours !



En Normandie, la qualité des eaux de surface et souterraines est encore très éloignée de l'objectif initialement fixé pour 2015 par la Directive cadre sur l'eau (DCE) de 2000, et cet objectif ne sera pas atteint en 2027, en France comme dans notre région. Dans ce contexte, le CESER dresse un état des lieux sur les enjeux qualitatifs et quantitatifs de l'eau en Normandie, et formule des propositions afin de contribuer à la préservation et la gestion durable de la ressource. Le rapport souligne que la réduction des pollutions et la sobriété dans les usages de l'eau sont particulièrement nécessaires. Pour cela, il faut notamment accélérer la transition agroécologique en développant des modes de production plus économes en intrants, les paiements pour services environnementaux (PSE) ou encore en soutenant l'agriculture biologique.



[L'eau en Normandie, enjeux d'une gestion durable de la ressource | Ceser Normandie Avril 2023](#)

## L'hydrogène, l'énergie de demain ?

L'engouement est indiscutable : avec 7,2 milliards d'euros dans l'enveloppe de la stratégie nationale pour le développement de l'hydrogène décarboné en France, il n'est pas étonnant de voir des projets fleurir. Aujourd'hui, la Normandie cherche à structurer un écosystème régional dans lequel la décarbonation de la production fait figure de priorité. Mais fabriquer de l'hydrogène vert ou bas-carbone n'a rien d'évident : de lourds investissements sont nécessaires et la concurrence est déjà rude entre régions. Pour le CESER, mutualisation et priorisation seront les clés de la réussite.



[L'hydrogène en Normandie : petite molécule, grands enjeux | Ceser Normandie Octobre 2021](#)



## Le lin, l'or bleu normand

On connaît la Normandie pour sa production de lin, mais sait-on que 70% de la récolte part vers l'Asie pour le tissage et les filatures chinoises ? A l'heure où la relocalisation industrielle est d'actualité, comment la filière textile peut-elle progresser dans la valorisation du produit ? Le lin s'utilisant aussi dans la plasturgie ou le bâtiment, quel avenir pour les autres débouchés ? Le CESER invite la Région à se rapprocher des Régions Haut-de-France et Grand-Est afin de mener des actions conjointes.



[Le lin en Normandie | Ceser Normandie Juin 2022](#)



## Comment habiter la Normandie dans 20 à 30 ans à l'aune du changement climatique ?



Une densification urbaine acceptable, une fluidité dans les parcours résidentiels et un accès facilité aux transports font partie des axes pour construire dès aujourd'hui les Cités de demain. Devant l'urgence écologique, les tendances à l'œuvre dans les modes de vie et la demande toujours croissante de remettre du vivant et de la nature en ville, de nouvelles pistes se profilent : économie circulaire, végétalisation accrue, coworking, achats de seconde main... pour redessiner les usages des espaces et atteindre un habitat polyfonctionnel.



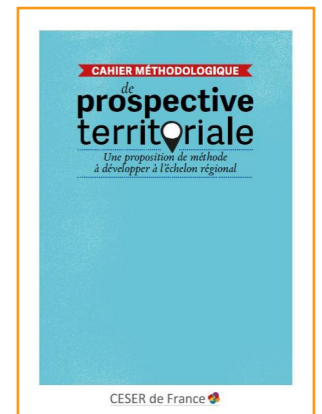
[Habiter en Normandie en 2040](#)

## Un manuel à l'usage de la prospective territoriale

En 2022, la loi 3DS qui porte sur diverses simplifications de l'action publique, intègre la mission de conduite d'études de prospective territoriale pour les CESER. En 2023, CESER de France, qui réunit les présidentes et présidents de CESER et Conseils de même nature, a engagé un travail collégial pour rassembler les expériences d'études prospectives territoriales afin de partager des bonnes pratiques. La méthodologie propose aux CESER un panel de méthodes prospectives pour construire un avenir commun au niveau régional et assurer au mieux les missions désormais conférées par la loi.



[Cahier méthodologique de prospective territoriale | Ceser Normandie Juillet 2023](#)

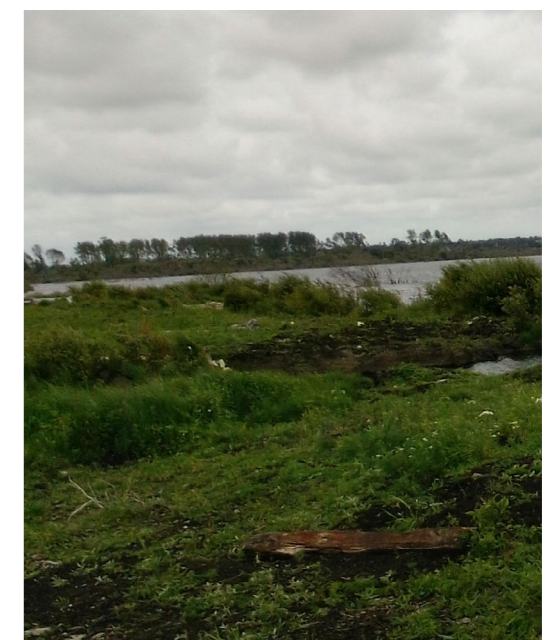


## Le devenir de la tourbière de Baupte !

Située dans le département de la Manche, au cœur du Parc Naturel Régional (PNR) des marais du Cotentin et du Bessin, la tourbière de Baupte est exploitée de manière industrielle depuis 1947. L'arrêt programmé d'ici fin 2026 de l'exploitation et des pompages qui ont lieu afin de faciliter l'extraction de la tourbe est porteur d'un ensemble d'enjeux, écologiques, sociaux et économiques, avec en particulier des parcelles agricoles qui vont se trouver ennoyées avec l'arrêt des pompages, au moins une partie de l'année. Un processus de reconversion de la tourbière est piloté par le PNR depuis 2022. Dans ce contexte, le CESER dresse un état des lieux sur les enjeux de ce processus, désormais bien engagé, et souligne plusieurs priorités et perspectives identifiées pour envisager la reconversion et le devenir du site.



[Tourbière de Baupte/Sèves – Enjeux de la reconversion et de la réhabilitation du site | Ceser Normandie](#)





# DÉCELER LES OPPORTUNITÉS DU TERRITOIRE

L'emploi, l'économie, la formation et l'orientation professionnelles font partie des grands travaux menés par le CESER, avec toujours en point de mire la cohésion des territoires qui composent la Normandie et l'équité entre les habitants. Un fil conducteur mène ces études : appréhender le terrain aujourd'hui pour l'adapter aux défis qui l'attendent demain.



## Bilan de l'économie et de l'emploi

Depuis 2016, la population de la Normandie diminue et son vieillissement continue à s'accroître. Le nombre de demandeurs d'emploi est en baisse historique, et descend sous la moyenne nationale et la tension de recrutement sur certains emplois s'accroît. Ni le Brexit, ni la pandémie de Covid-19 n'ont durablement bouleversé l'économie normande. Globalement, la situation socio-économique de la Normandie paraît moins bonne que la moyenne nationale, avec un décrochage installé depuis la crise de 2008. Le panorama dressé dans ce rapport vise à donner aux décideurs d'échelon régional et national les éléments d'éclairage pour mener la politique voulue en connaissance de cause. La Normandie du futur demeure en construction.


 [La situation économique et de l'emploi en Normandie au 1er janvier 2023](#)



## Télétravail et économie font-ils bon ménage ?

Le télétravail a incontestablement fait son entrée en Normandie. C'est pourquoi, le CESER a souhaité

réfléchir aux potentielles incidences de cette nouvelle organisation du travail. Si des effets sont indéniables comme la revitalisation des cœurs de villes moyennes ou la réduction des coûts de l'immobilier commercial, ils demeurent limités et requièrent une vigilance des acteurs publics afin d'anticiper et gérer les effets à venir. Accompagner l'ouverture de tiers lieux en proximité de zones blanches et réserver l'intervention publique aux zones dans lesquelles les initiatives privées sont manquantes, mais où les besoins économiques et sociaux existent ou bien encore intégrer à l'ensemble des formations les problématiques de cybersécurité font partie des préconisations du CESER.

 420 000 emplois télétravaillables (INSEE)

 [Les incidences économiques du télétravail en Normandie](#)

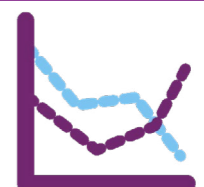


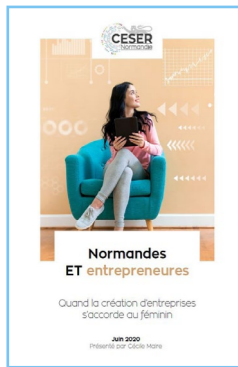
## Les fonds européens : trop complexes pour les porteurs de projets ?

Entre suradministration, contrôles coûteux, retards de paiements et risque de non-consommation de crédits, le CESER s'est immergé dans

la mécanique des fonds européens structurels et d'investissement en Normandie. Objectif : tirer les enseignements de la programmation 2014-2020, pour que la suivante profite pleinement à tous les porteurs de projets, y compris aux plus petits. Une des préconisations : créer un système de coefficients de contrôle basé sur le budget prévisionnel du projet, afin d'éviter que le coût du contrôle soit plus important que le coût du projet lui-même.

 [Les fonds européens en Normandie : comment mieux accompagner les porteurs de projet | CESER Normandie Juin 2020](#)





## La situation des femmes entrepreneures en Normandie

En Normandie comme en France, l'entrepreneuriat est majoritairement une affaire d'hommes même si de nombreuses femmes ont franchi le pas de la création. Si l'accompagnement et l'effet «réseau» ont joué un rôle décisif

dans leur parcours, le système est largement perfectible. Prendre en compte l'index de l'égalité professionnelle hommes/femmes comme critère optionnel dans l'attribution des marchés publics ou favoriser les solutions d'accueil atypiques pour la garde d'enfants, notamment en milieu rural, font partie des solutions avancées par le CESER.

La Normandie se place au 8<sup>ème</sup> rang des 12 régions métropolitaines pour le taux d'entrepreneuriat féminin, avec 4 entreprises individuelles sur 10 créées par des femmes.

*Normandes ET entrepreneures : quand la création d'entreprises s'accorde au féminin | Ceser Normandie Juin 2020*

## Circuits courts et grands acheteurs

Contrairement aux grands groupes qui développent des stratégies d'achat internationales, les grands acheteurs ne connaissent pas nécessairement le tissu économique local. Alors suffirait-il que ceux présents sur le territoire normand fassent leurs emplettes auprès des PME régionales pour relocaliser l'économie ? Pour ce faire, le CESER recommande l'insertion de clauses utiles dans les marchés publics permettant de privilégier l'achat local, en intégrant par exemple le coût carbone du transport des marchandises ou du personnel.

*Les grands acheteurs en Normandie | CESER Normandie Octobre 2020*

## Renforcer la formation des salariés dans les TPE/PME

Les TPE/PME normandes, quasi invisibles, représentent le tiers des salariés normands et 98 % des entreprises sont des partenaires sous-traitants de grands groupes. Confrontées aux mutations technologiques et numériques, les compétences des salariés et dirigeants font l'objet d'une trop faible attention. Pour le CESER, il y a urgence à muscler les dispositifs, alors que cinquante ans d'évolutions successives de la formation professionnelle n'ont pas réussi à répondre à la question de l'adaptation au changement.

*Les compétences des salariés dans les TPE/PME | CESER Normandie Décembre 2019*

## Start-up normandes, des pépites à cultiver

Contrairement à l'idée reçue, une start-up n'est pas nécessairement digitale. La santé, le bien-être ou l'alimentation font partie des domaines dans lesquels se nichent quelques pépites qui pourraient bien changer notre quotidien, y compris en Normandie. Un accompagnement financier ou immobilier a son importance, mais d'autres régions le proposent également. Avec moins de 300 start-up sur son territoire, c'est en partie grâce au conseil que la Normandie fera la différence.

*La French Tech en Normandie : une pépinière à taille humaine pour les jeunes pousses | Ceser Normandie Mars 2019*



## Adapter l'emploi et la formation aux métiers "verts"

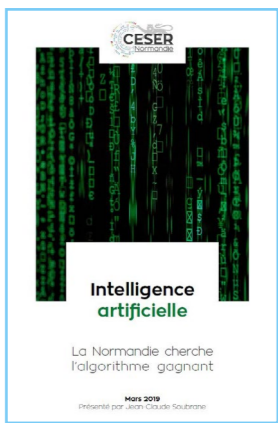
Soutenir l'économie normande dans ses évolutions demande aussi de former aux métiers qui participent à la transition écologique. Anticiper, s'adapter, développer de nouvelles compétences, de nouveaux modes de vie pour en faire des vecteurs d'accélération de la transition écologique impliquent de favoriser l'inclusion des publics en formation, en emploi et l'accompagnement des personnels en entreprise sur les territoires. Les pistes sont nombreuses pour conférer une place centrale à la transition écologique dans l'emploi, la formation et l'orientation.

*L'EFOP, leviers de la transition écologique | Ceser Normandie - Septembre 2023*

## L'Intelligence artificielle, une réalité à intégrer

Quel est le lien entre un conducteur désireux d'éviter les embouteillages, une personne âgée qui aimerait mieux surveiller sa tension et un agriculteur souhaitant optimiser la traite de ses bêtes ? A chaque fois, l'intelligence artificielle a une solution à leur proposer : à croire qu'à tous les âges de la vie, dans toutes les disciplines et pour tous les besoins un algorithme a la réponse. Si les impacts dans notre vie quotidienne sont évidents, on est tenté de se demander en quoi la Normandie est concernée. Face aux bouleversements mondiaux induits par l'IA, qu'ils soient souhaités, fantasmés ou redoutés, une région française peut-elle exister à l'ombre des leaders américains et chinois ? Oui, pense le CESER, à certaines conditions.

*L'algorithme gagnant | Ceser Normandie Mars 2019*



## Enseignement supérieur et recherche en Normandie : la stratégie de l'élan !

Pour le secteur de l'ESR normand, l'après-crise sanitaire demande de panser les plaies, notamment face à la paupérisation de milliers d'étudiants. Mais sur le plan stratégique, les priorités d'action n'ont guère évolué : à savoir muscler la communication et se démarquer de la concurrence. Pour y arriver le CESER promeut un certain nombre de voies, telles que le développement d'un moteur de recherche commun à l'ensemble de l'ESR normand, une attention particulière aux effectifs en doctorat, une promotion renforcée des sciences humaines et sociales ou encore la mise en valeur des formations liées au développement durable.

*Enseignement supérieur et recherche en Normandie : une force d'attraction à développer | CESER Normandie - Mars 2021*

## Recherche & Innovation en quête de développement

Défis sociétaux, crises sanitaires, développement économique des territoires : la recherche et l'innovation semblent être les solutions à rechercher. Bâter une stratégie en matière de recherche et d'innovation ne suffit pas, encore faut-il avoir un écosystème organisé et doté de moyens humains et financiers. Quelle est la place de la Normandie dans ces domaines ? A-t-elle les moyens de rayonner et ses atouts et faiblesses sont-ils connus ?

*Le rayonnement de la recherche et de l'innovation normandes | Ceser Normandie - Septembre 2023*

# AMELIORER LA VIE DES NORMANDS

Les problématiques propres à la Normandie sont autant de sujets d'études pour le CESER. En posant des diagnostics ou en jouant un rôle d'alerte sur des problèmes particuliers d'intérêt régional, ses membres s'attachent à identifier les obstacles et proposer des pistes dans l'intérêt du territoire.

## L'après Grand Débat : les Normands en quête de justice, d'écoute et de proximité



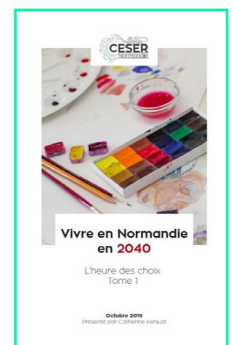
La mobilisation protéiforme de citoyens sous la bannière des Gilets jaunes fin 2018 a mis en lumière un malaise profond et une détresse sociale qui puisent leurs racines dans les évolutions de la société et dans les politiques publiques menées au cours des dernières décennies. Après avoir recueilli 2 000 témoignages de citoyens et co-animé plusieurs dizaines de réunions publiques sur tous les territoires normands, le CESER a souhaité aller au-delà de la mobilisation dans le cadre du Grand débat national et prendre en compte les problématiques soulevées par les participants à cette occasion. L'objectif était de faire des propositions qui pourraient répondre aux besoins d'information, de justice et de reconnaissance des personnes rencontrées par la société civile. Ces préoccupations à l'origine des propositions du CESER, ont par la suite été reprises et développées dans les études (accès à la santé, au logement, à la mobilité) et ont vocation à nourrir les politiques publiques. Le mouvement des Gilets jaunes et plus généralement l'expression générale des citoyens ont remis la politique au centre des débats, et la place des citoyens dans le processus de décision.



[Vivre au quotidien : les Normands en quête de justice, d'écoute et de proximité - Mars 2019](#)

## Vers une société plus inclusive

"Que peut-il advenir en Normandie en 2040 ?" se demandait le CESER en 2018. Au cœur d'une région aux contours redéfinis, quel avenir pourrait s'offrir aux habitants dans vingt ans ? Dans son étude Vivre en Normandie, le CESER présente sa vision : un fil rouge de la qualité de vie réaffirmé, un phénomène de «grappes» nuancé et la place du citoyen appuyée, les enjeux liés à la transition numérique revisités à l'aune du développement de l'intelligence artificielle, une dimension écologique mise en valeur autour d'espaces à vivre et, bien sûr, un rôle primordial de la gouvernance dans une société plus inclusive et coopérative.



[Vivre en Normandie en 2040 : l'heure des choix | Ceser Normandie Octobre 2019](#)

## Une dynamique pour les petites villes

Dans le cadre de la concertation menée par la Préfecture de Normandie auprès des acteurs et collectivités territoriales de la région, le CESER a été sollicité afin de contribuer à la mise en place du programme « Petites villes de demain » destiné aux villes de moins de 20 000 habitants. Le CESER souligne que c'est l'occasion d'améliorer la qualité de vie dans les centres-villes et centres-bourgs en favorisant l'économie locale, la présence de services et commerces, la rénovation de l'habitat et en développant les alternatives à la mobilité automobile individuelle.



Un quart des Normands réside hors des 20 grandes aires urbaines du territoire régional.

[Programme «Petites villes de demain» | Ceser Normandie Mars 2020](#)

## Penser les mobilités collectives



Au commencement des difficultés, l'automobile ! Prix des carburants, congestion, pollution... la voiture a mauvaise presse mais s'en passer est compliqué. Alors dans une région où 80% des trajets domicile-travail sont effectués en voiture et où les usagers n'ont souvent pas d'alternatives, comment agir ? Dans son étude, le CESER formule des propositions précises, localisées et inclusives, comme développer et densifier l'offre de transports collectifs périurbains et régionaux, notamment par la création de réseaux de type RER autour des agglomérations de Rouen, Caen et du Havre.

[Améliorer les mobilités du quotidien et favoriser leur soutenabilité | CESER Normandie - Avril 2019](#)

## Aller bon train !

A la suite de l'annonce par le gouvernement d'un plan de 100 Md€ en faveur du ferroviaire, le CESER formule des propositions relatives aux priorités régionales d'investissement dans ce domaine. Il rappelle la nécessité d'un report modal vers les modes collectifs actifs et partagés, (ainsi que vers le ferroviaire et le fluvial s'agissant du fret), afin de contribuer à la lutte contre le dérèglement climatique. Réduire la part des déplacements en voiture individuelle suppose ainsi de renforcer les transports collectifs, et le train en particulier, pour en faire de véritables alternatives en tant que mode de déplacement du quotidien.

[Note sur les priorités régionales en matière de transport ferroviaire - Mai 2023](#)



## L'information des populations en cas de crise majeure



Suite aux incendies de Lubrizol et de Normandie Logistique en 2019, le CESER a voulu savoir si la Normandie avait la culture du risque dans une région où les activités chimiques, pétro-chimiques et nucléaires étaient omniprésentes. Devant être réactive, utiliser les outils numériques modernes, combattre les fausses informations et les rumeurs, l'information des populations en temps de crises est primordiale. En matière d'alerte, de communication ou de formation, le CESER a fait la preuve que de nombreuses marges de progrès existent, tous publics confondus, du citoyen aux autorités tant au niveau de l'Etat que des édiles locaux. C'est à ces conditions que les territoires pourraient se relever d'une crise majeure et éviter qu'elle se double d'une catastrophe écologique, économique ou humaine.

[Face aux risques technologiques en Normandie](#)

## La démocratie participative régionale en manque de relais ?

Et si l'impression de rupture perçue par la société à l'issue de la pandémie de COVID-19 et de la crise sanitaire n'était qu'illusoire et que les changements induits étaient en route depuis longtemps ? Dans une enquête auprès des principales organisations représentatives en Normandie, le CESER a montré la nécessité de tirer des leçons de la crise tout autant que la difficulté pour les citoyens et la société de changer de paradigme, les crises précédentes ayant déjà conduits aux mêmes effets.

Que devons-nous changer pour être capables d'affronter intelligemment les transitions, sans retomber systématiquement dans les mêmes travers ? Formulé différemment, qu'est ce qui, lors des crises précédentes, nous a manqué pour mettre en place la société plus juste que nous espérons ? Pour le CESER, une certitude transparait : la nécessité, assortie de la volonté politique, d'associer les populations aux processus de veille et de réflexions prospectives et laisser la place aux territoires. La démocratie participative est peut-être la clé pour faire face au monde d'après, tout en redonnant sa légitimité à la démocratie représentative en perte de reconnaissance.

[Faire évoluer la gouvernance pour mieux affronter les crises \(déc. 2020\)](#)



## JOP 2024 : comment entretenir la flamme en Normandie ?

A quelques encablures de la capitale, la région entend bien devenir l'une des bases-arrière des Jeux Olympiques de Paris 2024 et accueillir des équipes du monde entier pendant leur phase de préparation. A cette occasion, le CESER a souhaité élargir la réflexion sur l'opportunité que représentent les JO pour travailler sur la solidarité et l'inclusion sociale en Normandie et mettre à profit la période des préparations pour promouvoir l'activité physique et sportive pour tous et à tous les âges.

 Un tissu associatif handisport régional très dynamique dans la région fédère plus de 5 000 licenciés.

[Jeux olympiques et paralympiques 2024 : promouvoir le sport pour tous en Normandie | Ceser Normandie](#)

## Projet Régional de Santé 2018-2023

Une étude conjointe entre le CESER et la Région a été organisée sur le PRS 2018-2023, à la demande du président Hervé Morin. Le CESER, qui a souhaité aller au-delà d'une formulation d'avis, a invité à un plan de rattrapage spécifique pour la région Normandie, compte tenu de sa situation défavorable en matière de santé. Avec des taux de surmortalité, d'addictions, d'espérance de vie supérieurs à la moyenne nationale, la Normandie doit également faire face à une population vieillissante et à une densité médicale plus faible que la moyenne nationale.



[Avis du CESER sur le projet régional de santé de la Région Normandie](#)

## Une ordonnance d'urgence



Le bilan de santé du patient normand n'est pas bon. La région fait partie des territoires dont les indicateurs sont parmi les plus défavorables, que l'on parle d'espérance de vie à la naissance, de surmortalité prématurée, d'addictions ou encore d'affections de longue durée ! Face à cette situation, le CESER fait une série de propositions relatives à la prévention, aux métiers du soin, aux territoires et à la gouvernance du système de santé. Avec un message fort à l'attention de l'Etat : un plan de rattrapage spécifique pour la Normandie est nécessaire.



[L'accès à la santé et aux soins pour tous en Normandie | Ceser Normandie Décembre 2020](#)

## Les métiers de la cohésion sociale



La crise de la Covid a mis en avant un déficit d'attractivité des métiers de l'action sociale et éducative, ces professions ayant également été mobilisées, sans que leur travail soit vraiment reconnu. Pourtant, en prenant en charge les personnes les plus dépendantes, ils allègent d'autant la charge qui pèse sur les familles. Le CESER a contribué au travail du CESE ayant conduit à la formulation de 20 préconisations pour la mise en œuvre d'un plan d'action pour revaloriser les métiers de la cohésion sociale. CESE juillet 2022



[Métiers de la cohésion sociale : le CESE a adopté son avis](#)



## La culture se réinvente

Après la crise liée au Covid, le CESER de Normandie a souhaité se pencher sur la question de l'évolution des pratiques culturelles des Normands, particulièrement sur la manière dont fonctionne la relation entre le public et la culture. Il est apparu que les confinements et les conséquences plus générales du Covid-19 ont plutôt joué un rôle de révélateur et d'accélérateur des transformations : recherche de sens, de proximité, d'émotions... Le CESER fait dans son étude des propositions visant à (re)conquérir les publics, faire du numérique un allié ou encore repenser les politiques culturelles.



La Normandie compte 4 300 lieux équipements culturels, 3 000 édifices faisant l'objet d'une protection au titre de monument historique et 102 cinémas.



[Pratiques culturelles des Normands : quelles évolutions après la crise sanitaire ? | Ceser Normandie Septembre 2023](#)

## Bac-3, bac+3, un parcours compliqué

Techniquement, on parle de "non-linéarité" des parcours... Entre difficultés d'accès à l'information, déterminisme social, manque de moyens et restrictions sanitaires, se former n'est pas simple pour les 15-24 ans. Le CESER a cherché à mieux comprendre leur situation et formule des préconisations pour améliorer leur autonomie et leur réussite. Il préconise notamment de réduire les inégalités sociales et territoriales en permettant à tous d'accéder à un logement et à une offre de transport suffisante pour permettre l'accès à la formation et de ce fait élever le niveau de qualification des jeunes Normands.



L'accès à l'enseignement supérieur est plus faible en Normandie (76%) qu'en France (77,4%).



[Bac - 3, bac + 3, quel déroulement du continuum en Normandie ? | Ceser Normandie Mars 2022](#)



## Les 18-24 ans sur la voie de l'émancipation ?



Qu'est-ce qu'être jeune en Normandie aujourd'hui pour les 18-24 ans censés se construire, s'émanciper et s'insérer à l'orée de la majorité ? Pour y voir plus clair, le CESER est allé à la rencontre de nombreux jeunes aux parcours variés et d'acteurs qui les accompagnent au quotidien. C'est en conjuguant et en simplifiant les trop nombreux dispositifs en vigueur que l'Etat et les collectivités paveront véritablement la voie à l'émancipation et à l'épanouissement des jeunes, pour accroître leurs chances de réussite et de bien-être. Il importe de décloisonner les politiques publiques en leur faveur afin de mieux accompagner chaque jeune dans sa globalité.



[Être jeune en Normandie | Ceser Normandie Octobre 2022](#)

# PORTER UN REGARD À 360°

Avec une attention particulière donnée aux questions de société en général et tout particulièrement à celles concernant la jeunesse, la santé ou le Vivre ensemble, le CESER sait aussi regarder au-delà des frontières de la Normandie pour travailler en partenariat.

## 4 CESER pour une volonté Atlantique

En décembre 2016, le CESER Normandie rejoint officiellement l'association des CESER Pays de la Loire, Bretagne et Nouvelle-Aquitaine. Cette coopération unique en France permet de dialoguer, d'examiner et de proposer des positions communes sur divers sujets à caractère économique, social et environnemental propres aux régions atlantiques. Les études des CESER de l'Atlantique mettent en lumière des défis communs et formulent des préconisations pour renforcer la coopération interrégionale. Elles invitent les décideurs à créer les conditions d'un dialogue concerté pour favoriser les synergies et partager les leviers d'un développement équilibré, responsable et durable des régions dans un esprit de cohésion. Parmi les études menées conjointement au sein de cette association de 4 CESER, on note l'innovation maritime, la dynamique de développement de la façade atlantique, et plus récemment la macro région atlantique.

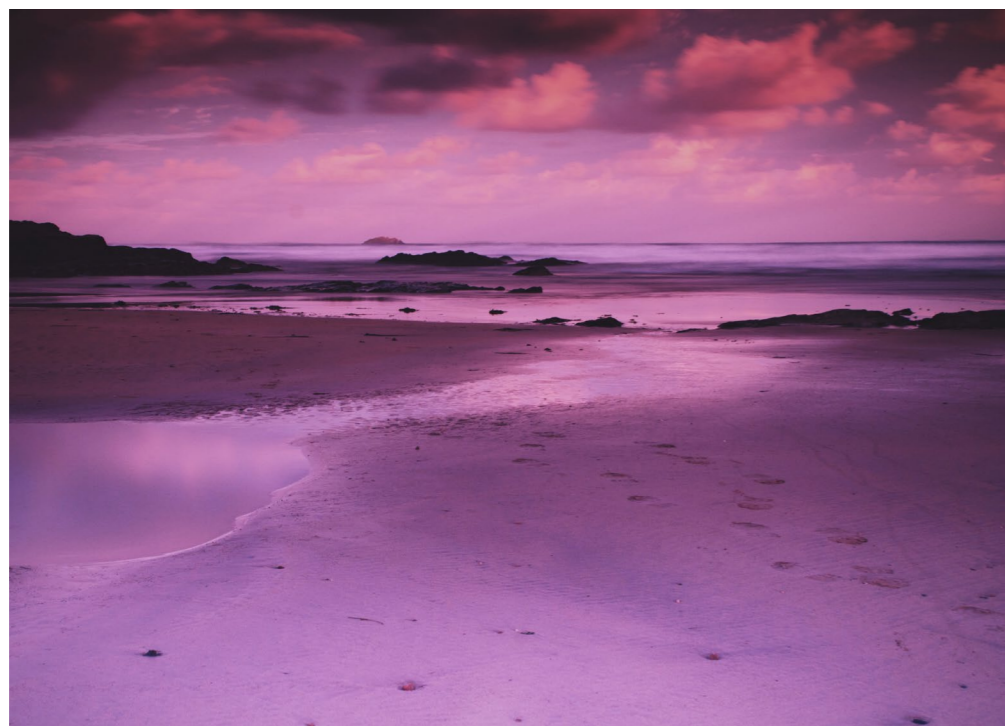
 [Présentation des CESER de l'Atlantique](#)

## RESEAU TRANSNATIONAL ATLANTIQUE (RTA)

Véritable plateforme de coopération de la société civile dans l'Espace Atlantique créée en septembre 2003, le Réseau Transnational Atlantique (RTA) est composé des Conseils Economiques Sociaux et Environnementaux des régions de l'espace Atlantique européens (Pays Basque, Andalousie, Galice, Iles Canaries, Estrémadure, Castille et Leon, Nouvelle Aquitaine, Pays de la Loire, Bretagne, Normandie, Centre-Val de Loire et Forum Oceano au Portugal). Le principal objectif de RTA est le développement des coopérations entre les représentants socioprofessionnels de la société civile atlantique afin d'influencer les politiques européennes en faveur de la façade atlantique. A ce titre, RTA a mené une étude sur les enjeux sociaux économiques et environnementaux du réseau transeuropéen de transport (RTE-T) sur la façade atlantique et l'espace Manche.

Depuis novembre 2023, la présidence de RTA est assurée par le CESER de Bretagne, la Normandie ayant pris la vice-présidence aux côtés du CES d'Andalousie et d'Estrémadure.





## La façade atlantique à l'étude

Les CESER de l'Atlantique ont interrogé les dynamiques de développement des régions et des territoires de la façade atlantique. L'analyse des coopérations mises en œuvre montre les perspectives de développement ou de renforcement, soit autant de préconisations adressées aux Régions Normandie, Bretagne, Pays de la Loire et Nouvelle-Aquitaine afin qu'elles s'appuient sur leurs atouts communs et leurs complémentarités.



[Une nouvelle dynamique de développement de la façade atlantique | Ceser Normandie Octobre 2020](#)

## Manche Ouest, Manche Est et Mer du Nord, un trait de côte commun

Entre le trafic portuaire, l'aquaculture et la pêche, l'implantation d'éoliennes en mer et peut-être demain d'hydroliennes, on ne compte plus les conflits d'usages potentiels dans les eaux qui bordent nos côtes. L'actualité a montré que cette profusion d'activité est susceptible de créer quelques remous parmi les acteurs maritimes de la Manche et de la Mer du Nord. Conscient du problème, l'État a mis en consultation des documents stratégiques de façade (DSF), un pour chacune des façades maritimes de la métropole. L'objectif est clair : concilier les activités et préserver l'environnement. Belle ambition, sur laquelle le CESER de Normandie, ainsi que l'ensemble des CESER littoraux de Dunkerque à Bayonne, ont réagi à la demande des Préfets coordonnateurs de façades.



[Document stratégique de façade Manche-Est Mer du Nord | Ceser Normandie Janvier 2019 - Avec le CESER des Hauts-de-France](#)



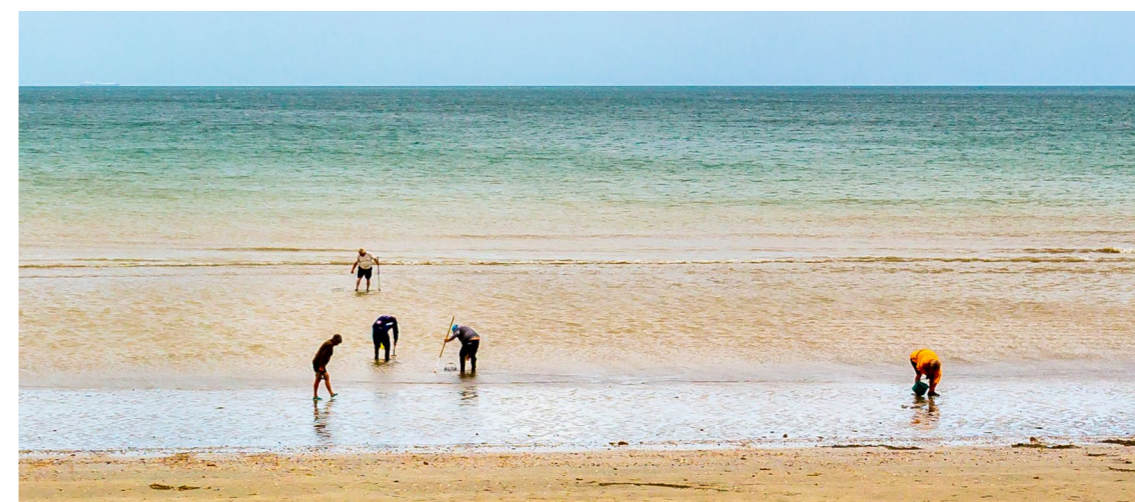
[Stratégies de façade «Manche Est Mer du Nord», «Nord Atlantique-Manche Ouest» et «Sud Atlantique» \(CESER de l'Atlantique\)](#)

## Un maillage efficient de l'espace atlantique

En vue des évolutions à venir des futures politiques européennes de transports, les membres du RTA ont élaboré une contribution en définissant 8 priorités à l'horizon 2030 et 2050. Fournie, elle recommande notamment des tracés de dimension internationale selon un maillage efficient, un verdissement de la politique européenne des transports, une prise en compte du rôle stratégique du rail et du transport maritime ou bien encore une anticipation des intérêts stratégiques à privilégier en cas de crise.



[Vers une révision du RTE-T pour l'espace atlantique](#)



## L'océan, nouvel horizon pour la France et ses régions

L'association des CESER de France a recensé l'ensemble des ressources qui peuvent définir la France comme étant une puissance maritime : situation géographique et stratégique, richesse de sa biodiversité, capacité d'innovation, de recherche et de formation, diversité culturelle... La France a la possibilité, sinon d'être une puissance maritime, au moins de devenir une puissance médiatrice dans l'ordre maritime mondial. Pour cela, il s'avère nécessaire d'inclure la société civile et les collectivités territoriales dans la planification stratégique des schémas nationaux.



Avec une surface totale de Zone économique exclusive (ZEE) de près de 11 millions km<sup>2</sup>, la France se retrouve 2<sup>ème</sup> sur le podium mondial.



[Regard : Juin 2021 Avec CESER de France](#)

## La macro-région atlantique, outil de coopération ?

Depuis fin 2020, les acteurs régionaux européens de l'arc atlantique souhaitent davantage de coordination entre leurs stratégies et un renforcement des coopérations qui pourrait trouver son expression dans une stratégie macro-régionale européenne. Le recours à la macro-région comme outil de coopération européen transnational reste une question ouverte dont l'association des CESER s'est auto-saisi. Livrer à la réflexion des décideurs des éléments d'appréciation pour réunir les conditions de réussite d'une coopération renforcée au service des territoires et des populations sur cet espace atlantique est l'un des objectifs de cette étude.



[Macro-région Atlantique, une chance à saisir ? Regards croisés des CESER de l'Atlantique \(2023\)](#)

## La Normandie, nouvelle frontière du Brexit



Le Brexit, redouté par la Normandie, est entré en vigueur en 2021. Les accords entre l'Union européenne et le Royaume-Uni ont permis d'épargner le secteur économique, même si la pérennité de la filière pêche demeure un sujet à vigiler. En revanche, la sortie de la zone de libre circulation entrave les échanges humains, creusant un fossé socio-culturel entre les deux territoires. En l'absence d'initiative aux échelons européen et national, la Région Normandie a tout intérêt à se saisir d'une démarche stratégique en développant une coopération dans «l'espace Manche» et vers la mer du Nord, avec les Régions Bretagne et Hauts-de-France, le Royaume-Uni, l'Irlande, les îles anglo-normandes et le programme Interreg Mer du Nord.



[La Normandie face au Brexit | Ceser Normandie Octobre 2022](#)

## Consultation citoyenne pour l'Europe



En octobre 2018, le CESER de Normandie organisait un débat ouvert à tous pour recueillir les impressions et les propositions des populations sur les politiques européennes. L'Europe est-elle à l'écoute de la société civile ? Comment cette dernière peut-elle se faire entendre ? que sait-on des actions de l'Europe ? Apports financiers-projets concrets, quelles priorités ? L'Europe parle-t-elle à la jeunesse ? Autant d'interrogations émises lors de cette consultation qui ont permis au CESER de trouver des points de convergence collectifs issus de réflexions individuelles, interrogations qui doivent alerter la société civile et ses représentants sur les territoires.





CONSEIL ÉCONOMIQUE, SOCIAL ET ENVIRONNEMENTAL DE NORMANDIE

Crédits photos : Adobe Stock ; CESER de Normandie

Toutes les publications sont à retrouver sur  
[ceser.normandie.fr](http://ceser.normandie.fr) ou en flashant le QR Code

**Caen** Abbaye-aux-Dames - CS 50523 - 14035 CAEN Cedex 1 | 02 31 06 98 90  
**Rouen** 5 rue Robert Schuman - CS 21129 - 76174 ROUEN Cedex | 02 35 52 56 30

